

INSTYTUT DEBATY

QUANT TANK

EKSPERCKIEJ I ANALIZ



PREZENTACJA

Zmiany demograficzne a system emerytalny - czy wiek emerytalny jest anachronizmem?

PAWEŁ STRZELECKI, PhD

Instytut Statystyki i Demografii SGH

06.11.2018, Warsaw, POLAND

Plan prezentacji

I. Rola wieku emerytalnego?

II. Dlaczego sztywny wiek emerytalny jest coraz mniej praktyczny?

III. Co wynika z polskich doświadczeń ze zmianami wieku emerytalnego?

IV. Czy aktualnie dyskutowane/wprowadzane rozwiązania rozwiązują prawdziwe problemy?

V. Czy system bez wieku emerytalnego jest możliwy?

Rola wieku emerytalnego

- Powszechny wiek emerytalny jest trwale związany z wprowadzanymi w XIX wieku systemami o zdefiniowanym świadczeniu
- Za istnieniem klarownej granicy rozdzielającej czas aktywności zawodowej i czas nieaktywności w przebiegu życia przemawiały:
 - relatywnie niska długość trwania życia w dobrym zdrowiu
 - łatwość określenia uprawnień do świadczeń
 - „sprawiedliwość społeczna” oparta na powszechności
 - rynek pracy z dużym popytem na pracę fizyczną w fabrykach i relatywnie stabilnym zatrudnieniem
- Zmiany technologiczne na rynku pracy, wydłużanie się przeciętnego trwania życia, systemy informatyczne pozwalające na wiedzę o warunkach życia na poziomie indywidualnym poddają w wątpliwość historycznie stosowane rozwiązania

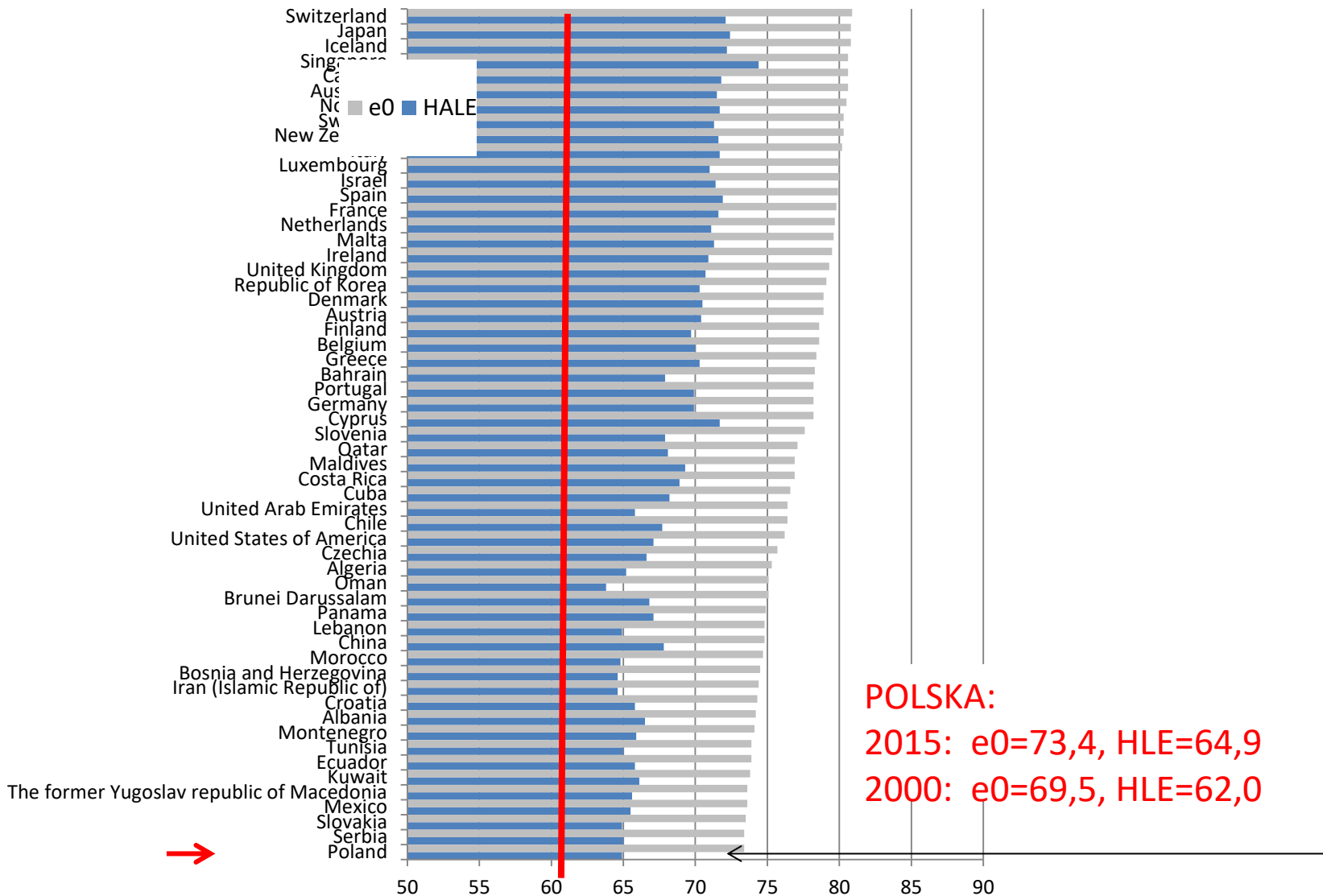
Argument 1 - Konieczność ciągłych zmian wieku emerytalnego

	Statutory retirement age (early retirement age)								Incentives	
	MALE				FEMALE				Penalty	Bonus
	2016	2030	2050	2070	2016	2030	2050	2070		
BE	65 (62)	67 (63)	67 (63)	67 (63)	65 (62)	67 (63)	67 (63)	67 (63)		
BG	63.8 (62.8)	65 (64)	65 (64)	65 (64)	60.8 (59.8)	63.3 (62.3)	65 (64)	65 (64)	X	X
CZ	63.1 (60)	65 (60)	65 (60)	65 (60)	60.5 (57.5)	64.7 (60)	65 (60)	65 (60)	X	X
DK*	65 (61.5)	68 (65)	71.5 (68.5)	74 (71)	65 (61.5)	68 (65)	71.5 (68.5)	74 (71)		
DE	65.5 (63)	67 (63)	67 (63)	67 (63)	65.5 (63)	67 (63)	67 (63)	67 (63)	X	X
EE	63 (60)	65 (62)	65 (62)	65 (62)	63 (60)	65 (62)	65 (62)	65 (62)	X	X
IE	65.4 (65.4)	68 (68)	68 (68)	68 (68)	65.4 (65.4)	68 (68)	68 (68)	68 (68)		
EL*	67 (62)	68.7 (63.7)	70.5 (65.5)	72.6 (67.6)	67 (62)	68.7 (63.7)	70.5 (65.5)	72.6 (67.6)	X	
ES	65.3 (63)	67 (63)	67 (63)	67 (63)	65.3 (63)	67 (63)	67 (63)	67 (63)	X	X
FR	66.3 (61.3)	67 (62)	67 (62)	67 (62)	66.3 (61.3)	67 (62)	67 (62)	67 (62)	X	X
HR	65 (60)	65 (60)	67 (62)	67 (62)	61.5 (56.5)	65 (60)	67 (62)	67 (62)	X	X
IT*	66.6 (63.6)	67.9 (64.9)	69.6 (66.6)	71.1 (68.1)	66.6 (63.6)	67.9 (64.9)	69.6 (66.6)	71.1 (68.1)		
CY*	65 (65)	66 (66)	68 (68)	70 (70)	65 (65)	66 (66)	68 (68)	70 (70)	X	X
LV	62.8 (60.8)	65 (63)	65 (63)	65 (63)	62.8 (60.8)	65 (63)	65 (63)	65 (63)	X	
LT	63.3 (58.3)	65 (60)	65 (60)	65 (60)	61.7 (56.7)	65 (60)	65 (60)	65 (60)	X	X
LU	65 (57)	65 (57)	65 (57)	65 (57)	65 (57)	65 (57)	65 (57)	65 (57)		
HU	63.1 (63.1)	65 (65)	65 (65)	65 (65)	63.1 (63.1)	65 (65)	65 (65)	65 (65)		X
MT	62 (61)	65 (61)	65 (61)	65 (61)	62 (61)	65 (61)	65 (61)	65 (61)		X
NL*	65.5 (65.5)	68 (68)	70.5 (70.5)	72.5 (72.5)	65.5 (65.5)	68 (68)	70.5 (70.5)	72.5 (72.5)		
AT	65 (60)	65 (60)	65 (60)	65 (60)	60 (55)	63.5 (60)	65 (60)	65 (60)	X	X
PL	65 (65)	65 (65)	65 (65)	65 (65)	60 (60)	60 (60)	60 (60)	60 (60)		
PT*	66.2 (60)	67.2 (60)	68.3 (60)	69.3 (60)	66.2 (60)	67.2 (60)	68.3 (60)	69.3 (60)	X	X
RO	64.8 (59.8)	65 (60)	65 (60)	65 (60)	60.4 (55.4)	63 (58)	63 (58)	63 (58)		
SI	65 (59.3)	65 (60)	65 (60)	65 (60)	63 (59)	65 (60)	65 (60)	65 (60)	X	X
SK*	62 (60)	64.2 (62.2)	66.8 (64.8)	69.1 (67.1)	60.2 (58.2)	64.2 (62.2)	66.8 (64.8)	69.1 (67.1)	X	X
FI*	66 (63)	67.1 (64.1)	69.2 (66.2)	71 (68)	66 (63)	67.1 (64.1)	69.2 (66.2)	71 (68)	X	X
SE	67 (61)	67 (61)	67 (61)	67 (61)	67 (61)	67 (61)	67 (61)	67 (61)		
UK	65.4 (65.4)	66 (66)	67.3 (67.3)	68 (68)	63.1 (63.1)	66 (66)	67.3 (67.3)	68 (68)		X
NO	67 (62)	67 (62)	67 (62)	67 (62)	67 (62)	67 (62)	67 (62)	67 (62)		

„Czy wiek emerytalny jest anachronizmem?” /II. Dlaczego (...) jest coraz mniej praktyczny?

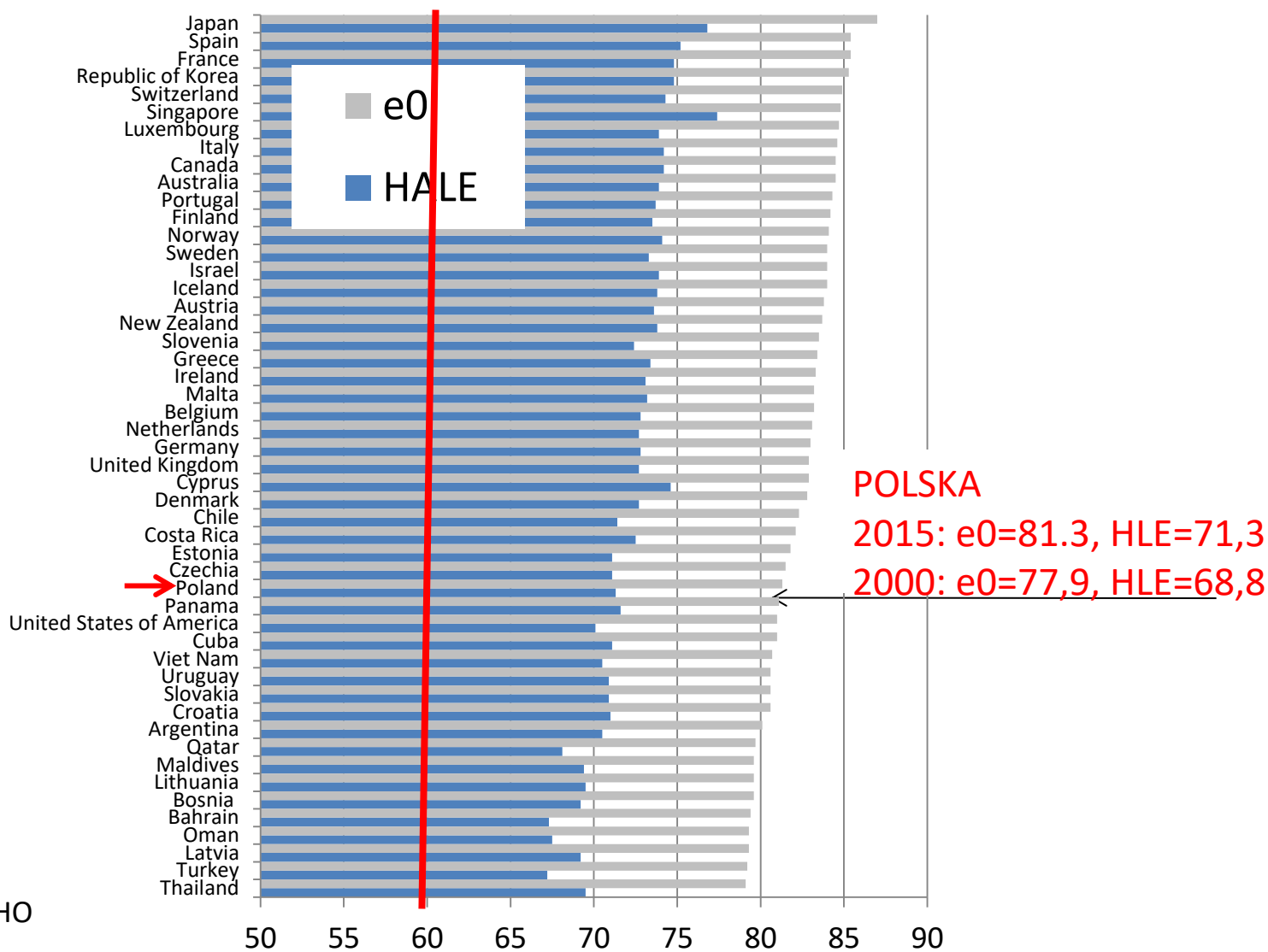
Źródło: Raporty AWG
2009. AWG 2018

Argument 2: Dłuższe życie w dobrym zdrowiu (HLE vs LE – Mężczyźni)



POLSKA:
 2015: e0=73,4, HLE=64,9
 2000: e0=69,5, HLE=62,0

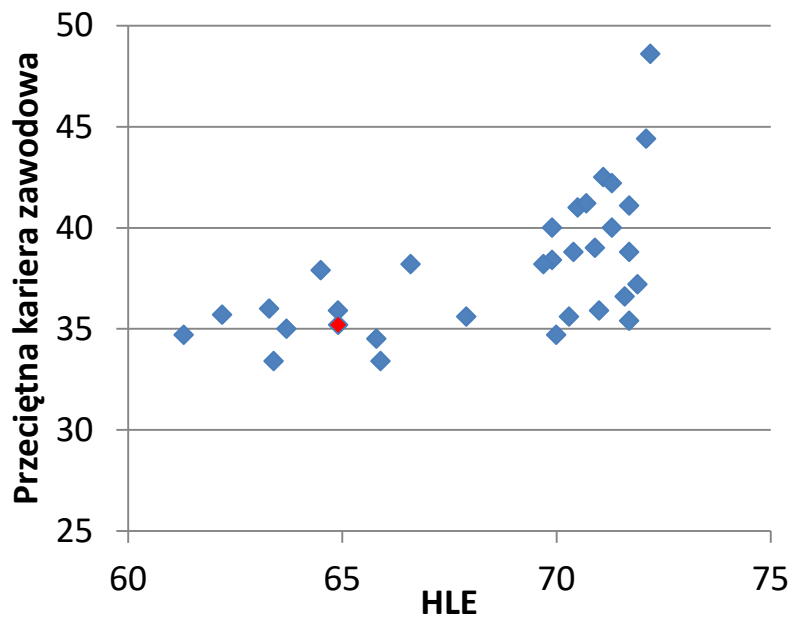
Argument 2: dłuższe życie w dobrym zdrowiu (HLE vs LE - kobiety)



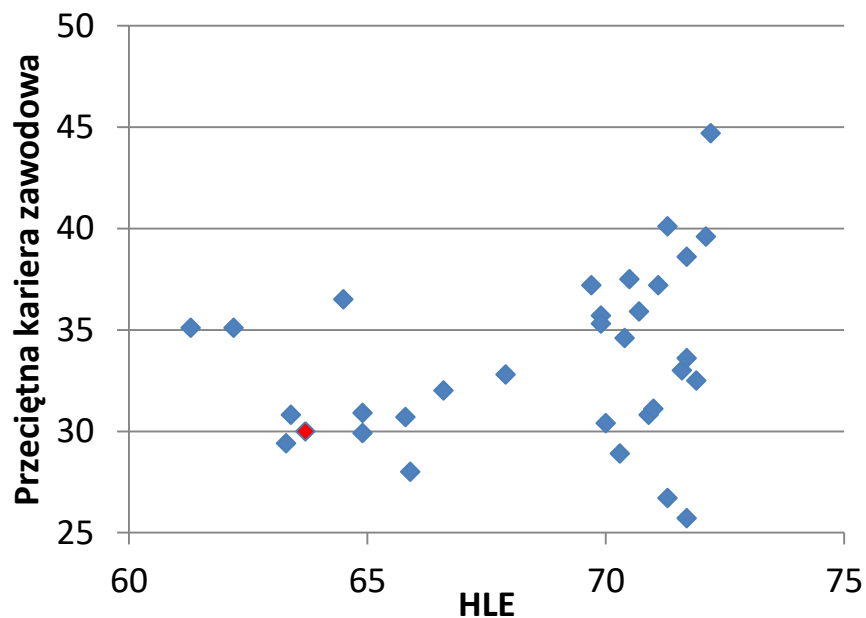
Źródło: WHO

HLE a długość trwania kariery zawodowej

Mężczyźni

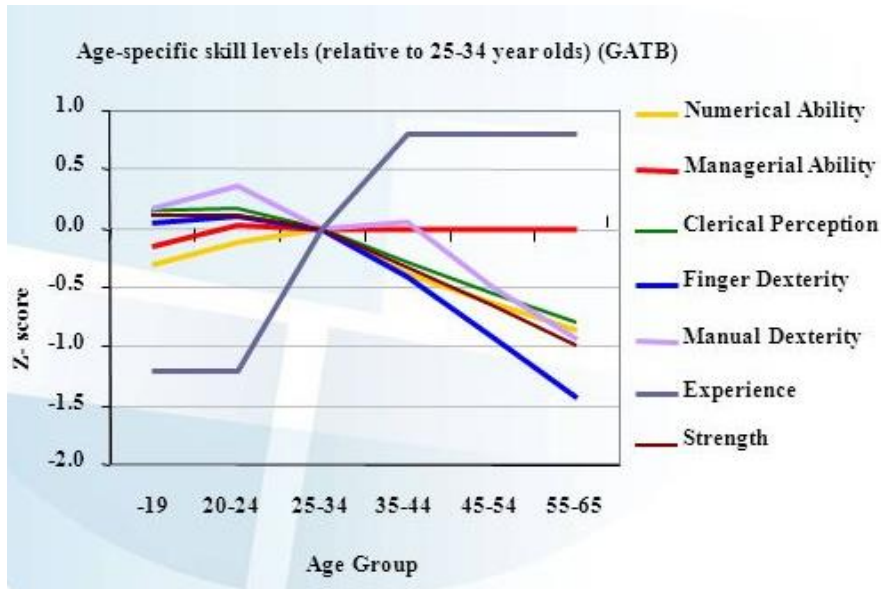


Kobiety



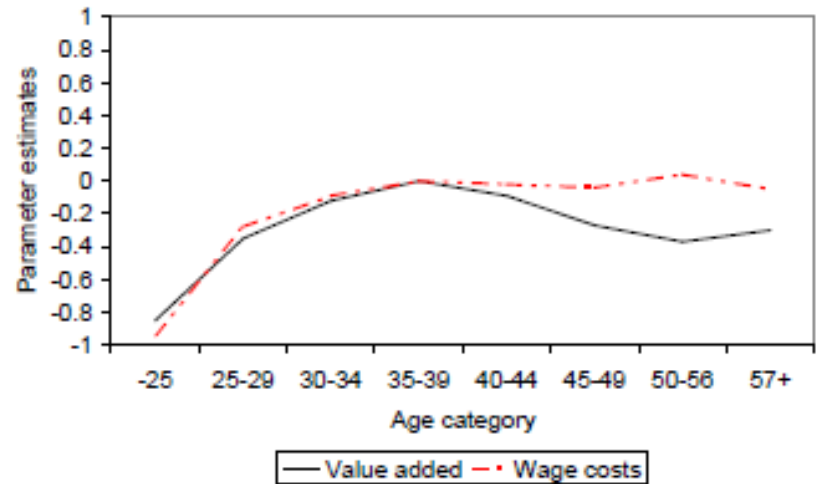
Argument 3. Nie każda sprawność spada z wiekiem, ale problemem może być rynek pracy

Zmiany różnych typów sprawności z wiekiem



Źródło: US Dep. Od Labour (2007), Skirbekk(2008)

Przeciętne koszty pracy a wartość dodana W holenderskim przemyśle w latach 2000-2005

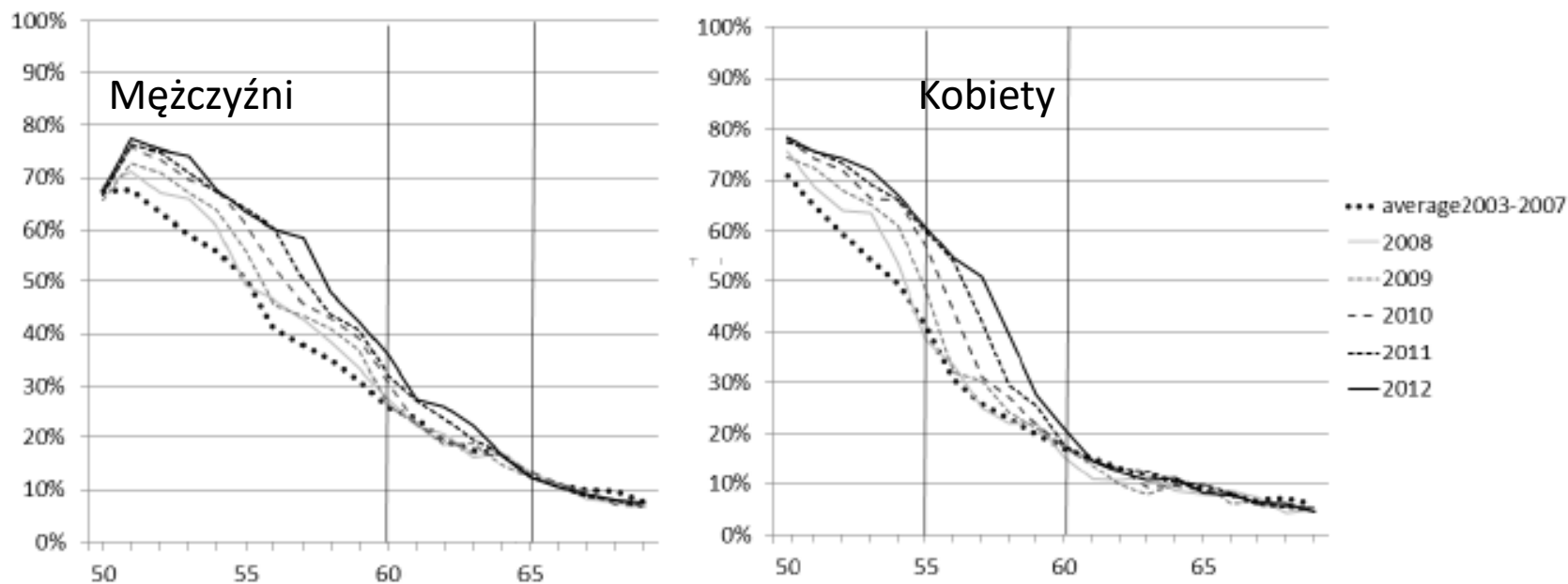


Źródło: Van Hours, Soreldreijer (2010)

Doświadczenia Polski z reformami wieku emerytalnego

- 2009 - wycofanie możliwości przechodzenia na wcześniejsze emerytury (55 K, 60 M)
- 2013 – (2020 / 2040)- stopniowe podwyższanie wieku emerytalnego do jednolitego wieku 67 lat
- 2017 – powrót wieku emerytalnego 60 K, 65 M

Zmiany aktywności zawodowej po likwidacji wcześniejszych emerytur w 2009 roku



Źródło: Komada, Strzelecki, Tyrowicz (2016)

Skutki fiskalne reform emerytalnych (projekcja AWG)

Porównanie projekcji wydatków na emerytury (jako % PKB) oraz źródeł ich zmian w kolejnych projekciach AWG w roku 2009, 2012, 2015 i 2018

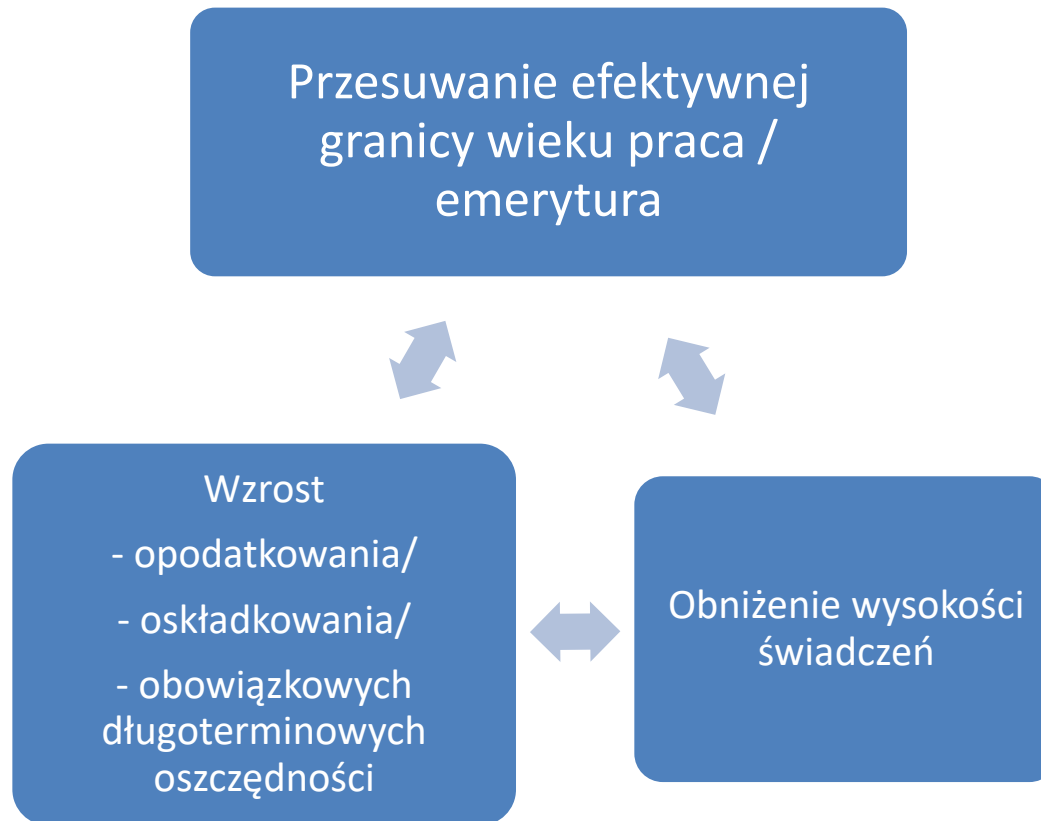
	2005	2010	2020	2030	2040	2050	2060
Projekcja 2009	13.7	10.8	9.6	9.1	8.7	8.5	8.0
Zmiany 2009-2012		1.0	1.4	1.8	1.6	1.5	1.6
Zmiany regulacji (reformy):		0.0	0.0	0.2	0.4	0.8	1.1
Zmiany założeń makro i modelu:		1.0	1.4	1.8	1.6	1.5	1.6
Projekcja 2012	13.7	11.8	10.9	10.9	10.3	10.0	9.6
Zmiany 2012-2015			-0.1	-0.4	-0.2	0.6	1.2
Zmiany związane z regulacjami (reformy):							
- wzrost wieku emerytalnego do 67 lat			-0.6	-0.6	-0.7	-0.3	0.2
- inne zmiany regulacyjne (w tym redukcja filara kapitałowego)			0.1	0.3	0.6	1.0	1.2
Zmiany założeń makro i modelu:			0.4	-0.1	-0.1	-0.1	-0.2
Projekcja 2015	13.7	11.8	10.8	10.5	10.1	10.6	10.8
Zmiany 2015-2018			0.3	0.5	0.7	0.6	0.3
Zmiany regulacji (głównie niższy wiek)			0.8	1.0	1.0	0.7	0.4
Zmiany założeń makro i modelu:			-0.5	-0.5	-0.3	-0.1	-0.1
Projekcja 2018	13.7	11.8	11.1	11.0	10.8	11.2	11.1

Źródło: Projekcje *Working Group on Ageing*

Liczby na czerwono – wpływ zmian regulacji

Liczby na zielono -- wpływ zmian prognoz makroekonomicznych

Wiek emerytalny a inne dostosowania w systemie o zdefiniowanej składce



Reformy wieku emerytalnego – skutki indywidualane

Stopy zastąpienia w projekcjach AWG z lat 2009, 2012, 2015 i 2018

	2005	2007	2010	2013 / 2015	2020	2030	2040	2050	2060
Projekcja AWG 2009	46	45	46	47	49	39	32	29	28
Projekcja AWG 2012	46	47	52	44	44	38	29	24	23
Projekcja AWG 2013	46	47	52	47	46	46	41	31	28
Projekcja AWG 2015	46	47	52	53	54	48	39	31	29
Projekcja AWG 2018	46	47	52	55	54	41	30	27	26

Źródło: Stopy zastąpienia (przeciętna wysokość pierwszej emerytury do przeciętnej pensji w gospodarce) odzwierciedlająca bieżący stan prawny w momencie prognozy w kolejnych projekcjach AWG

Temat 1: Pracownicze Programy Kapitałowe (PPK)

I. Główne założenia (ustawa z 4.10.2018r.)

- Dodatkowy filar kapitałowy (ograniczenia inwestycyjne)
- Zapis ustawy o prywatnych oszczędnościach
- Elastyczna składka (suma po stronie pracownika i pracodawcy: 2,5% - 3,5% - 8%).
- Quasi powszechność – rozwiązanie jest domyślnie powszechne, rezygnacja wymaga potwierdzenia co 4 lata.
- Zachęty przez dopłaty i wpłatę „powitalną”
- Możliwość dziedziczenia środków gromadzonych w PPK
- Wejście w życie: 01.01.2019

II. PKK a wiek emerytalny

- **Wyplata środków w wieku 60 lat, domyślnie przez 10 lat.**

Temat 2. Systematyczna waloryzacja emerytury minimalnej

I. Główne założenia (ustawa z 4.10.2018r.)

- Już wypłacane świadczenia emerytalne wymagają waloryzacji
- Poprzez waloryzację kwotową lub procentowo kwotową proporcjonalnie bardziej rosną świadczenia biedniejszych emerytów (por. zalecenia ILO dotyczące min świadczeń)
- Minimalna emerytura jest wyłączona z systemu NDC i finansowana z podatków. Obecnie stanowi niewielką część systemu.
- Obniżenie wieku emerytalnego oraz korzystne dla najniższych świadczeń reguły waloryzacji sprawiają, że może stać się istotną częścią świadczeń emerytalnych w przyszłości

II. Emerytura minimalna a wiek emerytalny

- **Im niższy wiek tym większy udział osób, które nie zdążą odłożyć kapitału wystarczającego na dłuższe pobieranie emerytury.**

Wiek emerytalny a udział osób otrzymujących emeryturę minimalna

Table 4. *The comparison of the projections of the minimum pension coverage – future effects of recently introduced policies*

	Minimum pension indexation	
	20%	100%
Baseline scenario (FDC contribution 3.5% in the long run):		
Female (%)	3.40	45.27
Male (%)	0.47	4.41
Without cutting FDC contribution (7.3%)		
Female (%)	2.90	39.52
Male (%)	0.42	3.40
Extension of retirement age until 67 (FDC contribution 3.5%)		
Female (%)	1.06	13.25
Male (%)	0.40	3.42

Źródło: Strzelecki, Chłoń-Domińczak(2013)

Temat 3: Emerytura obywatelska

I. Główne założenia (raport Centrum Adama Smitha (2011))

- Jednakowe świadczenie emerytalne niezależne od długości przekazywania składek ani ich sumy (system typu DB)
- Ograniczenia dotyczą jedynie wieku/stażu pracy
- Powrót do myślenia o systemie emerytalnym jako czystym mechanizmie redystrybucyjnym
- System „gwarantuje” jednakowe świadczenia, przez co nie występuje samoregulacja i pojawia się wrażliwość na zmiany demograficzne
- W propozycjach ustala się konkretną kwotę nominalną zapominając, że świadczenie nie powinno systematycznie tracić siły nabywczej

II. Emerytura obywatelska a wiek emerytalny

- **Powrót do systemu DB sprawia, że granica wieku emerytalnego staje się kluczowym parametrem systemu.**

Czy system bez wieku emerytalnego może istnieć?

Propozycja:

- Wiek emerytalny może być kwestią indywidualną - może zależeć od wysokości środków zgromadzonych w systemie. Jeśli gwarantują one uzyskanie emerytury powyżej minimum i brak obciążeń podatkowych wówczas osoba mogłaby sama zdecydować o początku otrzymywania emerytury
- Osoby, które nie zgromadziły dostatecznych środków podlegałyby np.: kryterium minimalnego stażu pracy, który uprawniałby do otrzymywania minimalnego świadczenia emerytalnego finansowanego z podatków
- Osoby, które z powodu stanu zdrowia lub innych przyczyn nie zdołają zgromadzić odpowiedniego stażu pracy mogłyby otrzymywać świadczenia społeczne. Redystrybucja w systemie emerytalnym nie byłaby czymś wyjątkowym, ale częścią ogólnego systemu, w którym kryterium nie byłby wiek, ale ocena zdolności do znalezienia pracy, a być może sama przynależność do społeczeństwa (Bezwarunkowy dochód podstawowy?)

Dziękuję za uwagę

pawel.strzelecki@sgh.waw.pl